

# ***ANÁLISIS DE LA TEMPORADA TAURINA 2007 EN LA PROVINCIA DE CIUDAD REAL***

**Caballero de la Calle, J.R.**

Departamento de Ciencia y Tecnología Agroforestal. E.U.I.T. Agrícola. UCLM.  
Rda. Calatrava 5. Ciudad Real 13071. España.

## **RESUMEN**

Los 214 espectáculos taurinos celebrados en Ciudad Real durante la temporada 2007 suponen un record histórico. De los 102 municipios existentes, el 74,5% están implicados en su realización.

Del total de festejos celebrados, el 36,9% son mayores (39 corridas de toros y 17 novilladas picadas) y el 63,1% son menores, de estos más de 50 son sueltas de reses.

La temporada, asociada a las ferias y fiestas locales, comienza en el mes de marzo y finaliza en octubre, produciéndose un agrupamiento en el verano con el 80,3% del total, destacamos septiembre con más de 80 festejos.

Han participado más de 150 ganaderías, de ellas más de 80 proceden de Andalucía, principalmente de Jaén, 31 son castellano-manchegas (17 de Ciudad Real), 22 se asientan en Castilla y León (Salamanca), 13 son extremeñas y 5 de Madrid.

El 57,8% de las ganaderías son de la UCTL, el 25,3% de la AGL y el 18% restante se reparten entre la AEGRB y la GLU. En el 95,2% de las corridas de toros se utilizaron reses de la UCTL. Visitaron la provincia los hierros de Miura, Victorino Martín, Juan Pedro Domecq, Fuente Ymbro, Garcigrande y El Sierro.

En los reconocimientos de las reses han participado 90 veterinarios que han reconocido 264 toros de los cuales 58 fueron declarados no útiles por diversos problemas de las reses relacionados con el Encaste y Morfología (17,3%), las Patologías (12,8%), con la Identificación y Normativas (5,2%) y con los Fraudes (64,7%).

**Palabras clave:** Temporada taurina, Espectáculos taurinos.

## **INTRODUCCION**

La recopilación de los datos generados en la actividad taurina anual, dignifica y da sentido a una labor muy dura e importante del profesional veterinario en la Fiesta y que en muchas ocasiones no es bien entendida por ninguno de los estamentos que la configuran. Por tanto debe quedar siempre clara nuestra responsabilidad para con el aficionado en la salvaguarda de un espectáculo taurino digno.

## **MATERIAL Y METODOS**

En la realización de este trabajo se han utilizado los datos recogidos por los profesionales veterinarios actuantes en los diferentes festejos celebrados y la información publicada en las crónicas periodísticas generadas en cada evento taurino y con la comunicación personal de numerosos aficionados y personajes allegados a la Fiesta.

Se determinan los resultados generales de la temporada siguiendo los parámetros tradicionales de la presentación de los datos básicos relativos al número y tipo de festejos, a las ganaderías y a los resultados de los reconocimientos veterinarios. Así mismo, se expone la actividad por comarcas y los municipios que las integran.

## **RESULTADOS**

### **1. Número y tipo de festejos**

En la temporada taurina 2007 se han celebrado un total de 214 espectáculos en la provincia de Ciudad Real, convirtiéndose en la más importante, en cuanto al número de festejos, en los últimos

ocho años. En realidad, nunca se había logrado traspasar la barrera de los doscientos espectáculos en un año.

La provincia de Ciudad Real agrupa a las comarcas naturales de Montes Norte, Montes Sur, Zona de Pastos, Campo de Montiel, Campo de Calatrava y La Mancha. Destacamos la afición existente en las comarcas de la Zona de Pastos, La Mancha y Montes Sur. De los ciento dos municipios del territorio provincial, setenta y seis están implicados en la realización de festejos taurinos, esto supone el 74,5 por 100 del total de pueblos ciudadrealeños que agrupan además a más del 90 por 100 de la población (Tabla 1).

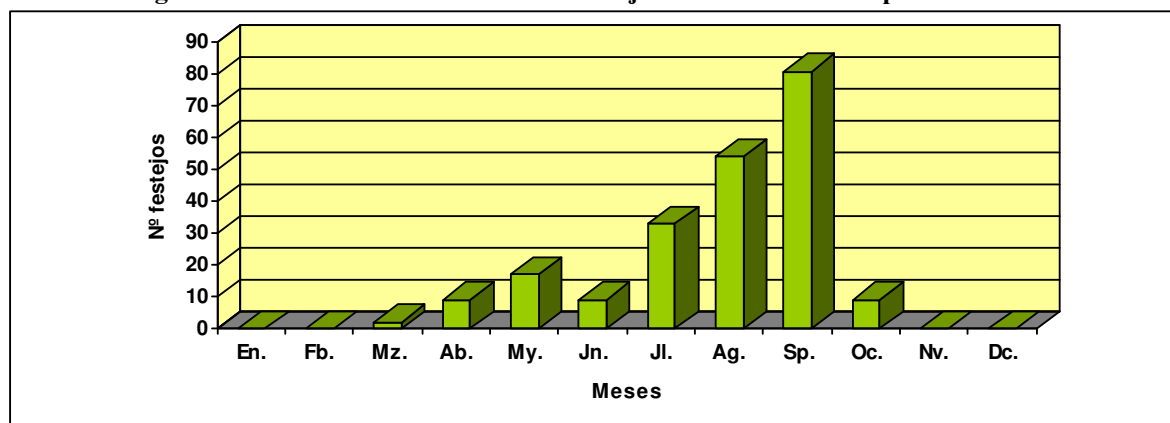
**Tabla 1. Municipios que realizan festejos taurinos por comarcas**

COMARCAS	Nº PUEBLOS	TOTAL PUEBLOS	% REPRESENTACIÓN
<i>MONTES SUR</i>	7	8	87,5
<i>MONTES NORTE</i>	10	18	55,6
<i>ZONA DE PASTOS</i>	12	13	92,3
<i>CAMPO DE MONTIEL</i>	15	20	75,0
<i>CAMPO DE CALATRAVA</i>	13	21	61,9
<i>LA MANCHA</i>	19	22	86,3
<b>TOTAL</b>	<b>76</b>	<b>102</b>	<b>74,5</b>

Del total de festejos celebrados el 36,9 por 100 son festejos mayores, principalmente corridas de toros (39) y novilladas picadas (17) y el 63,1 por 100 son festejos menores o populares, de los cuales más de cincuenta son sueltas de reses. Además se ha doblado el número de espectáculos de recortadores y se ha registrado una ligera subida en el número de becerradas. Se debe destacar que en la temporada 2007 ha habido un gran número de espectáculos mixtos, en los cuales se ha llegado a compatibilizar una corrida de toros con una suelta de reses.

En el año 2007 la temporada taurina comienza el 10 de marzo en la localidad de Daimiel y finaliza el día 28 de octubre en el municipio de Alcázar de San Juan, produciéndose un agrupamiento en los meses de verano con el 80,3 por 100 del total y principalmente durante el mes de septiembre donde se vienen a generar más de 80 festejos. Estos espectáculos se asocian a las ferias y fiestas locales (Figura 1).

**Figura 1. Distribución mensual de los festejos taurinos en la temporada 2007**



## 2. Ganaderías

En los festejos celebrados durante la temporada en la provincia de Ciudad Real han participado más de ciento cincuenta ganaderías diferentes distribuidas por todo el territorio nacional (Tabla 2).

**Tabla 2. Procedencia de las ganaderías**

COMUNIDAD AUTÓNOMA	Nº GANADERÍAS
Andalucía	81
Castilla-La Mancha	31
Castilla y León	22
Extremadura	13
Madrid	5
Comunidad Valenciana	1
Portugal	1
<b>TOTAL</b>	<b>154</b>

Destacamos la participación de más de ochenta explotaciones oriundas de Andalucía, principalmente de la provincia de Jaén, aunque también de forma importante de las de Sevilla y Cádiz.

Treinta y una son las ganaderías castellano-manchegas, de las cuales diecisiete pertenecen al propio territorio ciudadrealeño, aunque también las hay toledanas y albaceteñas. Además en esta temporada es relevante la gran cantidad de hierros procedentes de Castilla y León, que son un total de veintidós, todos, excepto uno, de la provincia de Salamanca.

Finalmente, citar las trece ganaderías extremeñas, en igual cantidad repartidas entre Cáceres y Badajoz y las cinco madrileñas, que junto con las anteriores y una valenciana y otra portuguesa hacen un total de ciento cincuenta y cuatro explotaciones diferentes que reflejan la productividad de todo el territorio peninsular del toro de lidia.

Las ganaderías utilizadas en los festejos taurinos de la temporada pertenecen a cuatro de las asociaciones españolas responsables del Libro Genealógico del Toro de Lidia. Destacamos el gran número de explotaciones de la Unión de Criadores de Toros de Lidia (UCTL) que colocan sus productos en nuestros municipios, ya que son más de la mitad de las utilizadas (57,8 por 100). Le sigue en importancia la Asociación de Ganaderías de Lidia (AGL) con el 25,3 por 100 y finalmente la misma cantidad (9 por 100) de ganaderías pertenecientes a la Agrupación Española de Ganaderías de Reses Bravas (AEGRB) y a la de Ganaderos de Lidia Unidas (GLU).

Es destacable que de las cuarenta y dos corridas de toros realizadas, en cuarenta (95,2 por 100) se haya producido la participación de ganaderías de la UCTL. Esto no significa que las reses de las ganaderías de esta asociación no sean utilizadas en otro tipo de festejos, aunque es complicado ver cuatrefeños procedentes de explotaciones de otras asociaciones que configuren el cartel de una corrida de toros.

La mayoría de las ganaderías utilizadas en las corridas de toros son explotaciones andaluzas fundamentalmente de Sevilla, aunque también las hay de Cádiz, Córdoba, Jaén y Huelva. En este sentido repiten cada año ganaderías como la de Juan Pedro Domecq, La Pamosilla, o Fuente Ymbro triunfadora en Almagro en la temporada 2006.

Además hay ganaderías de gran relevancia y procedentes de otras regiones españolas como Extremadura y Castilla y León. Observamos hierros de la provincia de Cáceres, Badajoz o Salamanca. En el 2007 hemos disfrutado del encaste Atanasio Fernández con sus ganaderías salmantinas más representativas, como Garcigrande, El Sierro o la de los Hrdos. de D. Atanasio Fernández.

Las plazas de toros de la provincia de Ciudad Real son muy atractivas para las figuras del toreo y por lo tanto esto puede llevar aparejado la presencia de ganaderías importantes. La principal prueba de esta circunstancia es la participación fundamental de los hierros pertenecientes a la Unión de Criadores de Toros de Lidia. Ha sido muy relevante la presencia de las reses de Miura en Valdepeñas, las de Victorino Martín en Daimiel y las de Adolfo Martín en Torralba de Calatrava.

La procedencia principal del ganado para las corridas de toros ha sido la de Juan Pedro Domécq, aunque también han participado ganaderías de otros encastes (Tabla 3).

**Tabla 3. Procedencia del ganado utilizado en las corridas de toros**

<i>ENCASTES</i>	<i>NÚMERO DE GANADERÍAS</i>
<i>Albaserrada</i>	2
<i>Atanasio Fernández</i>	2
<i>Conde de Corte</i>	2
<i>Contreras</i>	4
<i>Gamero Cívico</i>	2
<i>Juan Pedro Domecq</i>	15
<i>Miura</i>	1
<i>Núñez</i>	6
<i>Torrestrella</i>	2

### 3. Actuación veterinaria

En la temporada taurina 2007 en la provincia de Ciudad Real han actuado 90 veterinarios. Estos son los responsables de velar por la integridad de los animales que se utilizan en los festejos, según reza en los diferentes reglamentos taurinos de España. En general, el profesional realiza de forma adecuada su trabajo, aunque en ocasiones las limitaciones del Reglamento o la incapacidad de los organizadores impida que sus decisiones puedan servir para defender los derechos de los espectadores.

Como ejemplo podemos hablar de la cantidad de festejos que se celebran sin realizar a las reses los reconocimientos previos como consecuencia de hacerse éstos en recintos portátiles y sin las condiciones mínimas o bien aquellas ocasiones en las que los presidentes de las plazas, en aras de contentar al público, se encargan de dar por válidos muchos animales que no tienen las mínimas aptitudes de trapío o de integridad para ser lidiados.

Normalmente existe un equipo veterinario por plaza municipal, pero pueden ser más si aumenta el número de festejos que se realicen en la misma. El reparto de las plazas de toros se realiza por riguroso orden en función de la experiencia y capacidad de formación en materia taurina de cada veterinario.

En la tabla 4 aparece un resumen de los datos referentes a los resultados de los reconocimientos veterinarios efectuados en las corridas de toros celebradas durante esta temporada en la provincia. Llama la atención que de los 58 toros rechazados en los reconocimientos veterinarios, 44 son recuperados para la lidia. Destacamos el gran número de animales declarados “no útiles” y a pesar de esto lidiados.

**Tabla 4. Corridas de toros: resultados de los reconocimientos veterinarios**

<i>TOROS</i>	<i>NÚMERO</i>
<i>Reconocidos</i>	264
<i>Lidiados</i>	241
<i>Declarados “no útiles”</i>	58
<i>Lidiados “no útiles”</i>	30
<i>Sobreros “no útiles”</i>	14
<i>Corridas afectadas</i>	13

En la tabla 5 aparecen las causas más relevantes y repetidas para el rechazo de los animales en las corridas de toros celebradas.

**Tabla 5. Causas del rechazo de las reses en las corridas de toros**

<i>CATEGORÍA</i>	<i>CAUSA</i>
<i>Encaste y Morfología (17,3%)</i>	<i>Falta de trapío</i>
<i>Patologías (12,8%)</i>	<i>Claudicaciones</i>
	<i>Heridas</i>
	<i>Timpanismo</i>
	<i>Diarreas</i>
	<i>Defecto de visión</i>
<i>Identificación y Normativas (5,2%)</i>	<i>Cornadas</i>
	<i>Falta de documentación</i>
	<i>Exceso de peso</i>
<i>Fraudes (64,7%)</i>	<i>Falta de peso</i>
	<i>Sospecha de manipulación</i>
	<i>Pitones escobillados, rotos...</i>

Otros espectáculos taurinos también se han visto afectados por irregularidades, las cuales son detectadas en los reconocimientos veterinarios, en la tabla 6 se presenta un resumen del número de reses rechazadas por tipo de festejo.

**Tabla 6. Reses rechazadas según el tipo de festejo**

<i>TIPO DE FESTEJO</i>	<i>NÚMERO</i>
<i>Novillada Picada</i>	<i>14</i>
<i>Rejones</i>	<i>5</i>
<i>Novillada de Rejones</i>	<i>2</i>
<i>Festival con picadores</i>	<i>2</i>
<i>Becerrada</i>	<i>1</i>
<i>Suelta de reses</i>	<i>1</i>
<i>Encierro</i>	<i>28</i>
<b><i>TOTAL</i></b>	<b><i>53</i></b>

## **BIBLIOGRAFÍA**

- **Borregón, A. (1992).** Economía del toro de lidia. *Revista El Campo n° 125*. Banco Bilbao-Vizcaya..
- **Caballero de la Calle, J.R. (2001).** Análisis cuanti-cualitativo de la “Novillada Picada” como espectáculo taurino mayor. *V Symposium Nacional del toro de Lidia. Zafra*. Junta de Extremadura.
- **Caballero de la Calle, J.R. (2007).** *La temporada taurina 2006*. Caja Rural de Ciudad Real.
- **Caballero de la Calle, J.R. (2008).** *La temporada taurina 2007*. Caja Rural de Ciudad Real.
- **Diario “El Día” (2007).** *Crónicas taurinas de los festejos celebrados*. Ciudad Real.
- **Diario “La Tribuna” (2007).** *Crónicas taurinas de los festejos celebrados*. Ciudad Real.
- **Diario “Lanza” (2007).** *Crónicas taurinas de los festejos celebrados*. Ciudad Real.
- **ICOV Ciudad Real (2007).** *Encuestas e informes veterinarios de la temporada 2007*
- **Martín Peñato, E. (2000).** El futuro del toro de lidia y del espectáculo taurino en el marco de la UE. *III Congreso Mundial Taurino de Veterinaria. Arles*. Consejo General de Colegios Veterinarios.
- **Varios autores (1999).** Valoración ganadera de una temporada. Mesa Redonda. *IV Symposium Nacional del Toro de Lidia. Zafra*. Junta de Extremadura.